



Rapport d'activité 2012

Établissement
Public
d'Aménagement
de la Meuse et
de ses Affluents



Quelques points de l'année 2012

Départs / Arrivées :

M. Mickaël Pinvin a rejoint la structure en février sur le poste de chargé de mission RSI / SIG. Il est en charge en particulier de l'animation de la démarche OSIRIS.

Ludovic Grisanti a assuré le remplacement du chargé de mission environnement, en congé maternité, pendant 4 mois.

Jérémy Leplus, ingénieur modélisateur, a intégré l'EPAMA en décembre pour piloter le nouveau projet de modélisation hydraulique du bassin de la Meuse.

Visite du président de l'AFEPTB sur le bassin de la Meuse :

A l'occasion de son élection à la Présidence de l'AFEPTB, le Président Marcovitch a souhaité s'imprégner des problématiques de chaque territoire et ainsi pouvoir porter, en connaissance, les ambitions de l'ensemble des EPTB. A ce titre, il s'est déjà rendu au sein de l'EPTB Meuse le 23 mars 2012 pour sa première visite sur un bassin versant d'EPTB. A cet occasion, il a rencontré M. Jean-Paul Bachy, Président de l'EPAMA.

La mise en oeuvre de la Directive Inondation sur le bassin de la Meuse :

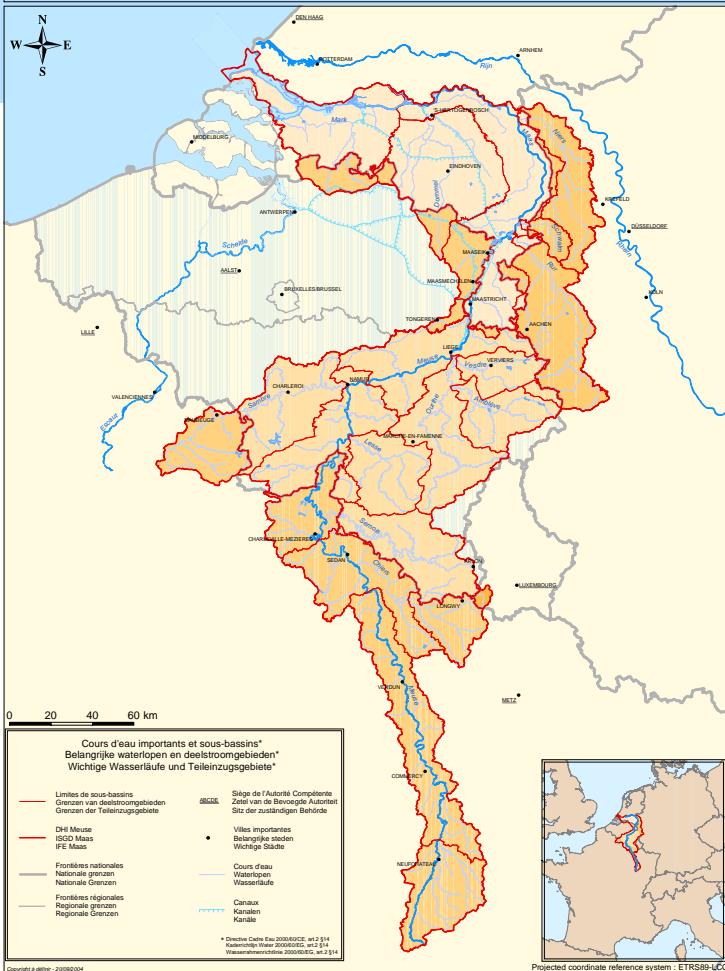
La directive européenne 007/60/CE du 23 octobre 2007 relative à l'évaluation et à la gestion du risque inondation a été transposée en droit français par l'article 221 de la loi d'engagement national pour l'environnement dite « Lene » du 12 juillet 2010.

En 2012, l'EPTB a été amené à donner son avis sur la sélection des Territoires à Risques d'Inondation Important sur le bassin de Meuse. En décembre, le préfet de Bassin a retenu 4 TRI sur la partie française du district hydrographique de la Meuse.

L'objectif est d'aboutir en 2015 à la production du PGRI Meuse (Plan de gestion du risque Inondation).

Les partenaires financiers des investissements





Le bassin versant international de la Meuse
 (Source : Commission Internationale de la Meuse)

Le bassin versant français de la Meuse

D'une surface totale de 7800 km², il compte environ 700 000 habitants. Sa densité de population est nettement inférieure à la moyenne nationale de la France Métropolitaine, avec 60 hab/km² contre 108 hab/km².

77% des communes sont de petite taille avec une population de moins de 500 habitants.

L'activité industrielle a été marquée par une forte reconversion au cours des dernières décennies.

L'activité agricole est principalement basée sur les grandes cultures (céréales, herbe) et sur l'élevage.

Le réseau de voies fluviales est dense, avec 330 km de voies navigables :

- le canal de la Meuse entre Givet et la frontière belge, de moyen gabarit (1000 à 1499 tonnes),
- le canal de la Meuse (en partie), le canal de la Marne au Rhin (en partie) et le canal des Ardennes, de petit gabarit (250 à 399 tonnes).

Le bassin versant de la Meuse

Le bassin versant international de la Meuse

La Meuse draine principalement la France, la Belgique et les Pays-Bas sur un parcours d'environ 950 km.

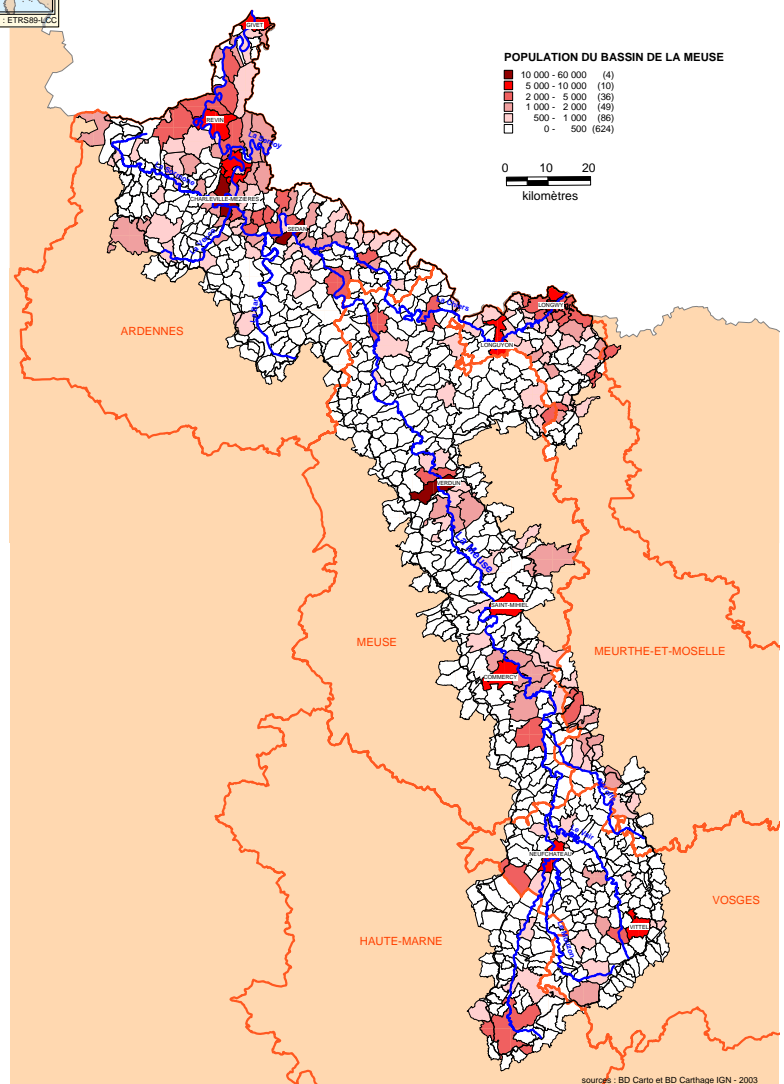
Elle prend sa source au pied du plateau de Langres à Pouilly-en-Bassigny (Haute Marne) à 384 m d'altitude.

Son bassin versant hydrographique est de 36 000 km². Une partie de son bassin versant intéresse également l'Allemagne (haut bassin de la Roer et de la Niers) et le Luxembourg (haut bassin de la Chiers).

Son débit moyen à l'embouchure dans la mer du Nord à proximité de Rotterdam, est de 330 m³/s, alors qu'il est déjà de 150 m³/s à la frontière franco belge, à Givet.

Le bassin versant englobe une population avoisinant les 9 millions d'habitants.

Population du bassin versant français de la Meuse



L'Établissement Public d'Aménagement de la Meuse et de ses Affluents

Les collectivités membres du syndicat mixte sont :

- les Conseils Régionaux de Champagne-Ardenne et de Lorraine,
- les Conseils Généraux des Ardennes, de la Haute-Marne, de la Meuse et des Vosges,
- douze structures intercommunales et trois communes :

- SIVU Charleville-Mézières - Warcq
- Syndicat intercommunal d'études et de travaux pour l'aménagement de la Vence (SIETAV)
- Communauté de communes du Sammiellois
- Communauté de communes Meuse et Semoy
- Communauté de communes Ardenne Rives de Meuse
- Communauté de communes du Pays Sedanais
- Communauté de communes des Trois Cantons
- Communauté de communes du Pays de Neufchâteau
- Syndicat intercommunal d'aménagement de la Chiers
- Communauté de communes du Pays de Commercy
- Communauté de communes du Pays de Jeanne
- Communauté de communes du Val des Couleurs
- Communauté de communes de Void
- Commune de Revin
- Commune de Contrexéville
- Commune de Vittel
- Commune de Aouze

Le budget 2012 et son exécution

Le budget 2012 s'élève à 6 321 715 €. Le fonctionnement représente 43 % du budget, soit 2 710 923 € et l'investissement 57 %, soit 3 610 792 €.

Budget de fonctionnement divisé en trois groupes

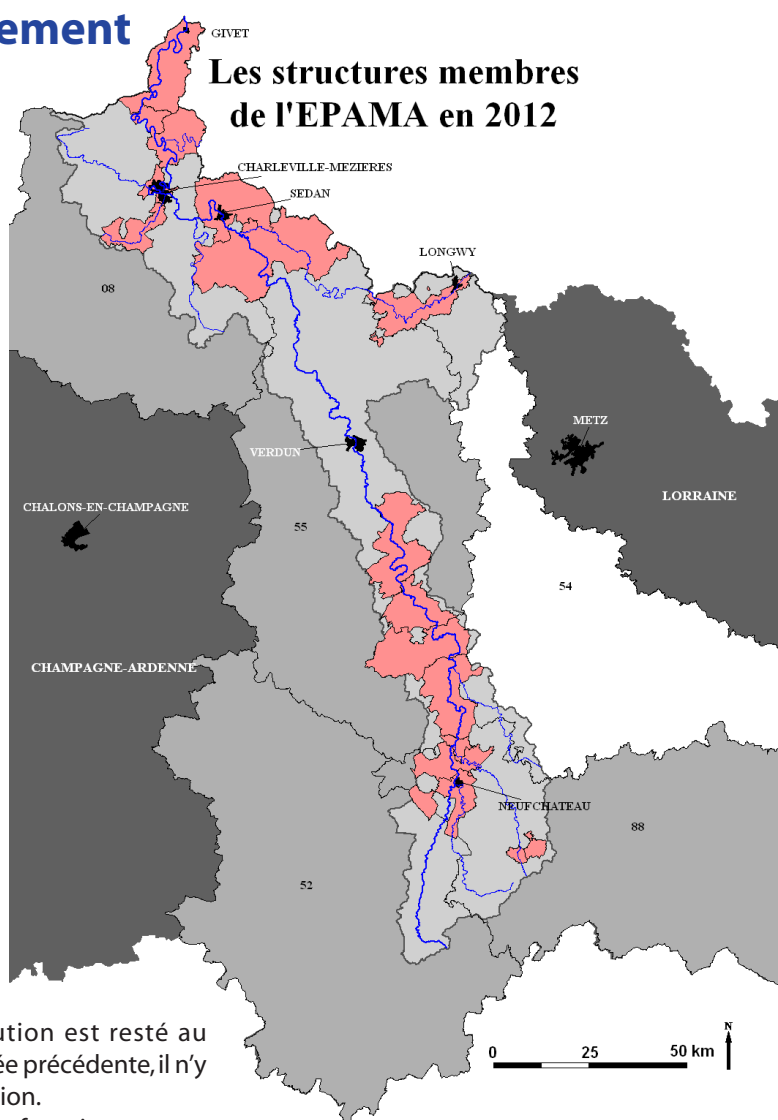
Le premier groupe de dépenses correspond à l'opération AMICE qui représente 32 % du budget total soit 859 190 €. Ces dépenses sont totalement financées par nos partenaires.

Le deuxième groupe de dépenses correspond à l'opération ZRDC Mouzon qui représente 2,5 % du budget total soit 80 000 €. Ces dépenses sont pris en charge par le conseil général des Ardennes.

Le troisième groupe correspond à l'opération Réduction de la Vulnérabilité des entreprises qui représente 3 % du budget total soit 89 600 €. Le plan de financement de cette opération est en cours de bouclage.

Le quatrième groupe de dépenses correspond aux frais de fonctionnement propres à l'EPAMA, financé par la cotisation et l'Agence de l'eau soit 1 737 585 €, soit 62,5% du budget total.

Les structures membres de l'EPAMA en 2012



Source : EPAMA (2012)

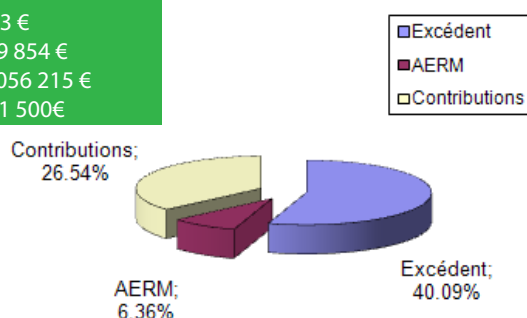
Recettes

En 2012, la contribution est resté au même taux que l'année précédente, il n'y a pas eu d'augmentation. Les autres recettes de fonctionnement sont principalement les subventions sur les emplois aidés par l'agence de l'eau Rhin Meuse et l'excédent des années antérieures.

Répartition des recettes de fonctionnement de l'EPAMA en 2013		
Total des recettes	1 730 00	%
Excédent	693 600	40,09%
AERM	110 000	6,36%
Contributions	459 089	26,54%
Provisions ISS	-	0,00%
Amortissements	477 000	27,57%
		100,56%

Budget de fonctionnement et d'investissement de l'EPAMA pour l'année 2012

Fonctionnement = 2 710 923 €
 Investissement études = 229 854 €
 Investissement travaux = 2 056 215 €
 Investissement matériel = 31 500 €



Recettes de fonctionnement 2013

Réseau des chargés de mission « rivière » du bassin de la Meuse

L'EPAMA a mis en place en 2011 un réseau des chargés de mission « milieux aquatiques » du bassin de la Meuse. Ce réseau, réunissant les chargés de mission des collectivités mais aussi des fédérations de pêche, a pour objectifs :

- De briser l'isolement dans lequel ces chargés de mission travaillent parfois (notamment lorsqu'ils sont le seul employé de leur structure)
- De diffuser les bonnes pratiques en matière de maîtrise d'ouvrage et de montage de projet dans le domaine des milieux aquatiques
- D'harmoniser les pratiques de travail des structures intervenant dans le domaine des milieux aquatiques, et in fine les actions menées sur le bassin versant.

En 2012, ce réseau s'est formalisé par deux journées de rencontres (en mars et en juillet), articulées autour d'une matinée thématique en salle et d'une après-midi sur le terrain (visite de chantiers ordinaires et exemplaires). Ces journées ont permis d'échanger sur la méthodologie du montage de projet, ainsi que sur les difficultés rencontrées par chacun dans le cadre des projets mis en œuvre par les structures.

En 2013, il est prévu de continuer cette mise en réseau par l'organisation de trois journées de rencontre, et par la mise en place d'un portail informatique permettant l'échange facilité de documents (modèles de cahiers des charges, retours d'expérience, ...).



Réunion du 5 juillet 2012 – Visite de terrain

Restauration de la ZH de Tignépré et du Vair à Houécourt (88)



Zone de Ralentissement Dynamique de Crue



Clapet de la ZRDC



Essai de pompage à Létanne

La zone de ralentissement des crues de Mouzon fait l'objet d'entretien et d'essai réguliers. La procédure de classement de l'ouvrage est en cours.

Le site fait toujours l'objet de visites régulières de collectivités, étudiants ou services de l'Etat.



Visite des services de l'Agence de l'Eau

Aménagement des seuils de la Meuse Médiane

Seuil : ouvrage barrant tout ou partie d'un cours d'eau

Contexte

L'étude menée sur la Meuse médiane en 2008 a ciblé des interventions sur 22 des 34 seuils recensés sur ce linéaire avec pour objectif de concilier enjeux écologiques et usages liés à ces ouvrages. En 2009 les communautés de communes concernées ont arrêté un programme d'opérations comprenant des interventions sur 8 seuils prioritaires (montant des opérations estimé à 6 millions d'euros) et ont sollicité l'EPAMA pour la réalisation des aménagements.

Bilan des actions 2012

L'année 2012 a commencé avec la tenue du comité de pilotage de présentation de l'état des lieux secteur par secteur.

Des difficultés sont apparues en début d'année 2012 avec le maître d'œuvre recruté en 2011, le bureau d'études ARTELIA (ex-SOGREAH). L'EPAMA s'est attaché à proposer des solutions de sortie de conflit au maître d'œuvre qui les a refusées, en conséquence l'EPAMA a résilié le marché aux torts du maître d'œuvre en avril 2012. ARTELIA a porté l'affaire devant le tribunal administratif. Une consultation pour recruter un nouveau maître d'œuvre a été lancée en septembre 2012, le recrutement a eu lieu en fin d'année 2012, retenant le bureau d'études EGIS EAU.

La résiliation du marché initial de maîtrise d'œuvre a mis fin au partenariat étroit entre l'EPAMA et VNF sur le projet des seuils. VNF a également résilié le marché de maîtrise d'œuvre d'ARTELIA et réfléchit à élargir le projet à plus de seuils que les deux initialement prévus.

L'année 2012 a été mise à profit pour réaliser des études complémentaires nécessaires à la réalisation de la phase de diagnostic : levés topographiques et bathymétriques, inventaires écologiques, mise en place de piézomètres et d'échelles limnimétriques sur deux sites identifiés comme prioritaires

pour l'hydrogéologie. Un protocole d'indemnisation des agriculteurs a été réalisé avec la Chambre d'Agriculture et la Fédération Départementale des Syndicats d'Exploitants Agricoles de la Meuse pour la mise en place des piézomètres dans les parcelles agricoles.

Perspectives

Le nouveau maître d'œuvre commencera à travailler en début d'année 2013. Il terminera la phase de diagnostic commencée par ARTELIA, avec notamment la réalisation des modèles hydrauliques, et la proposition et le chiffrage de plusieurs scénarii d'aménagement par site. Il appartiendra ensuite au maître d'ouvrage de choisir un ou plusieurs scénarii d'aménagement qui feront l'objet d'études de conception plus précises en phase d'Avant Projet et de Projet.

Mesure du niveau d'eau de la nappe dans un piézomètre à Sorcy-Saint-Martin (55)



Financiers de la phase de conception (400 000 €)

FEDER Lorraine
Conseil Général de la Meuse
Agence de l'Eau Rhin-Meuse
Communautés de Communes :

- de Void,
- du Sammiellois,
- du Val des Couleurs,
- du Pays de Commercy

Montant du marché de maîtrise d'œuvre

- Tranche ferme (conception des aménagements) : 217 720 € HT
- Tranche conditionnelle (réalisation des travaux) : 174 300 € HT

Montant des études complémentaires réalisées :

- Etudes topographiques : 56 200 € HT
- Inventaires écologiques : 34 795 € HT
- Campagne piézométrique : 43 052 € HT



Echelle mise en place dans le lit de la Meuse à Paissy-la-Blanche-Côte (55)

Aménagements Hydrauliques et Environnementaux du Bassin de la Meuse Amont

Contexte

L'étude globale de la Meuse et de ses affluents sur le bassin amont de la Meuse, achevée en 2008, propose des aménagements de lutte contre les inondations (protections localisées et zones de sur-stockage) et des mesures de restauration écologique des cours d'eau. Sur sollicitation des collectivités locales en 2010, l'EPAMA assure la maîtrise d'ouvrage du projet HEBMA (aménagements Hydrauliques et Environnementaux du Bassin de la Meuse Amont) qui consiste en la réalisation de plus de 80 ouvrages alliant la lutte contre les inondations (zones de sur-stockage, protections localisées) et la renaturation des cours d'eau (lit d'étiage, reméandrage, connexion d'annexes hydrauliques, réductions de section, diversification des écoulements, aménagements de seuil et de zones humides), répartis sur la Meuse et trois de ses affluents (le Mouzon, la Saône et le Vair).

Bilan des actions de 2012

Dans le premier trimestre 2012, le marché de maîtrise d'œuvre a été attribué à l'entreprise Génivar. La notification a eu lieu en mars.

A partir de ce moment, une réunion de démarrage du comité de pilotage a eu lieu le 4 avril et la mission a débuté en date du 14 mai 2012, date de l'ordre de service.

Le maître d'œuvre et ses sous-traitants ont alors travaillé sur l'état des lieux de la mission DIA et la réalisation de missions complémentaires telles que la topographie et les inventaires environnementaux (espèces et habitats). Concernant la topographie, l'analyse des données existantes a révélé qu'il manquait de la topographie sur de nombreux ouvrages (ponts, seuils...) et que le modèle numérique de terrain réalisé en 2006 par photogrammétrie présentait des écarts importants (jusqu'à 80cm) avec la réalité, écarts incompatibles avec la précision attendue pour le projet. Il a donc été nécessaire de passer un avenant (financier et sur les délais) pour le levé des ouvrages et la réalisation d'un levé LIDAR plus précis.



Lit de la Meuse à Neufchâteau (88)
Avril 2012

Perspectives

En 2013, il est prévu la fin de la mission DIA et des inventaires qui permettront la concertation des riverains et élus des différentes collectivités lors de réunions publiques et d'ateliers. Seront également réalisés le levé LIDAR et les investigations géotechniques. Suite à la proposition de différents aménagements, le comité de pilotage se prononcera sur ceux à retenir pour la suite du projet, notamment la mission AVP.



Seuil de Bazoilles-sur-Meuse (88)
Avril 2012

Éléments financiers

Financiers de la phase de conception
(1 400 000€) :

Région CA	23%
Région LOR	19%
CG Haute Marne	5%
CG Vosges	5%
FEDER Lor	38%
FEDER CA	24%
AERM	40%

Montant prévisionnel des travaux :
18 000 000€ HT



Lit du Vair à Barville (88)
Avril 2012



Seuil de Gonaincourt (52)
Avril 2012

Adaptation de la Meuse aux Impacts des Evolutions du Climat Projet Interreg IV B ENO AMICE



www.amice-project.eu

Contexte

Le projet AMICE s'inscrit dans le cadre du programme européen Interreg IV B – www.nweurope.eu – qui participe au financement d'actions innovantes, transnationales et concourant à une meilleure gestion des ressources naturelles et des risques, à l'amélioration des moyens de communication et au renforcement des communautés en Europe du Nord-Ouest. Il répond également aux missions et objectifs que s'est donnée la Commission Internationale de la Meuse, qui fédère les Etats de tous les pays du bassin versant, dans le cadre de l'application de la Directive Inondation (2007/60/CE).

AMICE regroupe 17 partenaires du bassin versant international de la Meuse : belges francophones et néerlandophones, allemands, hollandais et français travaillent ensemble pendant 5 années (2009 à 2013). L'EPAMA en est le chef de file.

Objectifs

Les objectifs sont d'étudier les impacts des inondations et étiages futurs sur l'économie, la société et l'environnement du bassin, de mettre en place des solutions concrètes au niveau local et d'établir une stratégie d'adaptation concertée en matière de gestion de la ressource en eau (inondations et étiages).



L'animation d'un partenariat transnational

L'EPAMA est le chef de file du projet AMICE et a pour mission de souder le partenariat autour des objectifs inscrits dans le dossier de candidature du projet. Cela passe par l'organisation de réunions –générales ou par groupes de travail– le rappel constant des engagements et du calendrier. L'EPAMA est aussi le représentant du Partenariat auprès du Programme Interreg IV B et de la Commission Internationale de la Meuse.



Cluster SICadapt !

SICadapt! est un cluster de 8 projets du Programme Interreg IV B qui traitent d'adaptation aux évolutions du climat dans différents secteurs. Le 25 juin, le second séminaire du Cluster Expert Board s'est tenu à Bruxelles. Il avait pour objectif de présenter et discuter les recommandations de politiques élaborées par les projets du Cluster. En plus des experts du climat, elle s'adressait aux hauts fonctionnaires et conseillers politiques intéressés. La recommandation traitant d'une « gestion adéquate de l'eau » a été présentée par l'EPAMA et a permis de montrer quelques réalisations d'AMICE.

www.sic-adapt.eu

Une gestion financière complexe

L'EPAMA doit à la fois assurer le suivi de son propre budget et superviser les dépenses de tous les autres Partenaires. Il est aussi responsable des déclarations de paiement auprès de l'Europe, réalisées deux fois par an pour l'obtention des subventions FEDER. L'EPAMA reverse ensuite les fonds à chacun des 16 Partenaires.

L'EPAMA assure une mission de conseil, relatif à l'application des règlements européens et des obligations du Programme Interreg IV B.

Une demande de modifications a été introduite en début d'année auprès du Programme Interreg IV B qui l'a acceptée. Les Actions pourront donc se prolonger jusqu'au mois de Juin 2013. Les cofinanceurs de l'EPAMA ont aussi été consultés pour adapter les financements à la réalité des activités du projet AMICE.

Éléments financiers - AMICE

Budget AMICE =	8,9 millions €
dont EPAMA =	1,1 millions €
Réalisé =	7,9 millions €

Sous oublier le site internet du film AMICE :

www.amice-film.eu



Visite de site sur le Naives, Belgique, 21 juin

Il y a un peu plus de 3 ans, nous étions à Hotton pour l'évènement de lancement d'AMICE. Cette année, nous y sommes retournés et avons pu constater les changements !

Les aménagements font partie d'un projet intégré de développement durable de la zone, et incluent la restauration du village de Ny. Le long de la route, la digue est construite pour que le lit majeur serve de zone de stockage, évitant ainsi les inondations sur le village de Melreux, à l'aval. L'accélération du débit au niveau du village amont de Ny est ainsi compensée. Un déversoir de 23 m de largeur permet l'évacuation de l'eau. Le dimensionnement est basé sur la crue millénale.

L'exutoire a aussi été conçu pour que les poissons puissent le franchir. Des poteaux sont implantés en amont de l'ouvrage pour éviter la formation d'embâcles. La zone inondable pourra toujours être utilisée pour le pâturage et la digue elle-même servira de piste cyclable connectée au réseau RAVEL.

Visite de site HOWABO, Pays-Bas, 4 et 5 septembre

Nous avons effectué une visite de l'ouvrage d'amener du projet HOWABO et des divers aménagements réalisés ou planifiés autour de 's-Hertogenbosch. Nous avons vu ces sites en Mars 2010 et les améliorations sont notables.

Le canal Drongelens est un élément important pour prévenir les inondations à 's-Hertogenbosch. S'il y a trop d'eau dans le canal, le nouvel ouvrage financé par AMICE pourra être ouvert et les terres agricoles serviront de zone de stockage temporaire de l'eau.



Visite sur l'écluse de Ham, Belgique, 27 septembre

Les travaux sur les pompes et la centrale hydroélectrique sur l'écluse de Ham ont bien progressé et les vis d'Archimède ont été livrées. Nous avons eu la chance d'assister à l'installation d'une de ces énormes vis. Avec un diamètre de 4,30 mètres et une longueur de 22 mètres, ce sont probablement les plus grosses vis au monde pour cet usage. Les vis sont utilisées à la fois pour du pompage et pour la production hydroélectrique.

Les vis sont si larges qu'un convoi exceptionnel sur la route de Ham aurait généré beaucoup trop d'inconvénients. Le poids des vis et du camion combinés pèse près de 120 tonnes.

Les 4 vis géantes ont donc été chargées sur une péniche à Roeselare et transportées jusqu'à Ham.



Exercice inondation aux Pays-Bas, 25 et 26 octobre

Des représentants de France, Wallonie et Flandres ont participé à cet échange. Ils ont été accueillis par le Rijkswaterstaat et les gestionnaires de crise de la région de sécurité du Sud-Limbourg.

La journée du 26 octobre s'est décomposée ainsi :

- observation des activités de la salle opérationnelle (les différents services de secours) qui analyse la situation et fait des recommandations d'actions,
- observation des activités de la salle décisionnelle (les bourgmestres de la zone de sécurité Sud-Limbourg).

Les observateurs ont échangé sur la nature et la fréquence des informations qui sont déjà transmises entre les pays et qui pourraient être étendues pour une meilleure prise de décision.



Domages liés aux sécheresses et aux étiages futurs

Les Partenaires AMICE ont publié le rapport de l'évaluation des impacts économiques potentiels correspondant aux scénarios secs transnationaux. Les productions d'énergies nucléaire et hydraulique seraient sévèrement impactées par les étiages futurs si le scénario «extrême sec» d'AMICE se produisait. De trop faibles niveaux d'eau ont déjà conduit à des pertes économiques pour le secteur de la navigation mais des solutions d'adaptation sont mises en œuvre. Les impacts sur la production d'eau potable sont difficiles à évaluer car d'autres facteurs sont plus limitants tels que la température de l'eau ou sa qualité. Nous avons cependant démontré que les capacités de stockage seraient trop faibles pour palier à une situation extrême.

Un projet reconnu dans le monde entier

6ème forum Mondial de l'Eau, Marseille, 12 mars

AMICE était représenté lors des sessions d'ouverture, par le Président de l'EPAMA, M. Bachy. C'est une formidable reconnaissance de la qualité de notre projet, en particulier son approche de l'adaptation au changement climatique et sa collaboration transnationale intensive.



Visite de la délégation du fleuve Mékong sur les aménagements du projet AMICE, 4 et 5 décembre

Plateforme ClimateADAPT de l'Union Européenne

La Plateforme européenne pour l'adaptation climatique aide les utilisateurs à accéder et à partager de l'information sur:

- le changement climatique attendu en Europe
- les vulnérabilités présente et future des régions et des secteurs
- les stratégies d'adaptation nationales et transnationales
- les études de cas et les options potentielles d'adaptation
- les outils supports pour l'adaptation

AMICE est référence dans cette plateforme.

AMICE membre du groupe Eau et Climat de l'UNECE

Ce groupe répond aux ambitions de la Convention sur l'Eau de l'UNECE (Convention Economique pour l'Europe des Nations Unies) : soutenir les pays dans leurs efforts pour développer des stratégies d'adaptation dans les bassins transfrontaliers, générer des exemples positifs qui démontrent les bénéfices de la coopération transfrontalière pour l'adaptation, servir de forum pour l'échange d'expériences, de bonnes pratiques et de connaissances en ce qui concerne les projets d'adaptation dans les différentes régions.

AMICE est spécifique car il combine des activités de recherche et de modélisation avec des applications pratiques comme la restauration d'écosystèmes et l'exercice de crise. Il est un bon exemple d'approche binaire : scientifique et technique. Il inclut également de la communication à destination de la population locale.



Evolutions du logiciel OSIRIS

Le logiciel d'aide à la décision pour la gestion du risque inondation a bénéficié d'une nouvelle mise à jour au cours de l'année 2012 et est passé en version 2.0.

Cette nouvelle version du logiciel associe les développements issus de l'EPTB Loire et du Centre d'études techniques maritimes et fluviales (CETMEF). En effet, chaque partenaire développant ses propres fonctionnalités en fonction de ses besoins, une version d'unification a vu le jour avec pour objectif d'associer les points forts de chaque version.

La version 2.0 du logiciel Osiris a été déployée sur le bassin de la Meuse au cours du mois de juillet après avoir subi une phase de test de plusieurs mois. La version ainsi déployée a été utilisée au cours de l'exercice de gestion de crise 2012.

Formation et assistance des collectivités

Au cours de l'année 2012, des personnes issues des services de 16 communes ont été formées au logiciel Osiris. Des personnels de la DDT des Ardennes ont également suivi les sessions de formations.

Elements financiers - OSIRIS

Montant de l'opération : 450 000 € TTC
(opération débutée en Septembre 2008)

Réalisé 2012 : 12 000 €
Reste à réaliser : 0 €



Montage de passerelle durant l'exercice 2012 dans la commune de Chooz (08)

Exercice de gestion de crise 2012

L'édition 2012 de l'exercice Osiris, organisé annuellement par l'EPAMA, a eu lieu les 23 et 24 octobre. 45 communes ont été invitées à participer (contre 33 communes en 2011). Les nouvelles communes ont été formées à Osiris peu de temps avant l'exercice. Ce fait présente à la fois un avantage (mémoire sur l'utilisation du logiciel) et un inconvénient (manque de recul sur la démarche globale). Cet exercice a été encadré par une équipe d'observateurs de l'EPAMA et des DDT.

L'exercice 2012 a été l'occasion de nouvelles expérimentations en terme de mise en situation. Ainsi, dans le département de la Meuse, un exercice commun réunissant un grand nombre de communes de la Communauté de Communes du Sammiellois a été organisé. Pour le département des Ardennes, des communes non utilisatrices d'Osiris ont été invitées à participer sur la seule base de leurs Plans Communaux de Sauvegarde.

Des réunions de retour d'expérience ont eu lieu les 13 et 14 novembre.



Exercice commun dans le Sammiellois (55)

OSIRIS Inondation (v2.0)

[Préparation de crise](#) | [Gestion de crise](#) | [Bases de données](#) | [Autres](#) [osiris \(Gestionnaire\)](#)

[Accueil](#) > [Préparation de crise](#) [Version imprimable](#) | [Aide](#)

Préparation de la crise

CARTOGRAPHIE	HYDROLOGIE - HYDRAULIQUE
<p>Cartes <i>Fonds de plan, cartes de zones inondables, zonage PPRI...</i></p>	<p>Echelle de référence <i>Définition des points de mesures/prévisions de hauteurs d'eau - échelles officielles / locales</i></p>
<p>Sectorisation du territoire <i>Découpage de la commune en secteurs en vue de la définition des états d'inondation, des enjeux et des actions</i></p>	<p>Etats d'inondation <i>Définition des scénarii d'inondation et des niveaux d'atteinte et/ou hauteurs d'eau potentiels par secteur</i></p>
ENJEUX et ACTIONS	MOYENS D'INTERVENTION



Les repères de crue

La gestion du risque implique de disposer de références. Dans ce sens, la pose de repères de crue concourt à matérialiser la mémoire des événements passés.

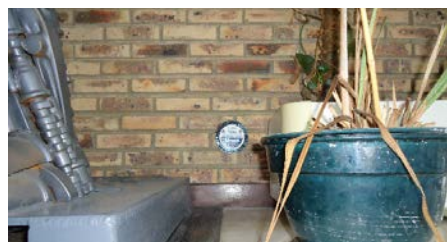
Des repères de crues ont été posés sur le site PSA de Villers-Semeuse (08). Ceux-ci matérialisent le niveau d'impact subi par l'entreprise lors de la crue de 1995 avant la mise en place des digues protectrices encerclant désormais le site.

Éléments financiers - Repères de crue

Opération : 0€

Réduction de la vulnérabilité de l'habitat au risque inondation

La maquette de « maison inondable » a été présentée au lycée Saint-Laurent à l'occasion des journées de la sécurité intérieure organisées par la préfecture des Ardennes.



Modèle Hydraulique-Hydrologique de la Meuse

Contexte

Dans le cadre de la modernisation des outils de connaissance hydrologique et hydraulique du bassin de la Meuse, un nouveau projet a émergé pour la réalisation d'un modèle opérationnel aussi bien à l'échelle de la collectivité que du bassin versant. L'outil doit permettre l'intégration des techniques de modélisation 1D et 2D répondant à la problématique rivière et urbaine (souterrain) avec des écoulements hydrauliques et l'hydrologie modélisés dans un même environnement.

Ce projet permettra aussi de compléter la base de données topographique par la réalisation de nouveaux levés de terrain.

L'objectif sur la période d'un an est la migration du modèle existant vers la nouvelle plateforme et la mise en œuvre de la cartographie sur le territoire des TRI sélectionnés par l'État pour les trois typologies de crues.

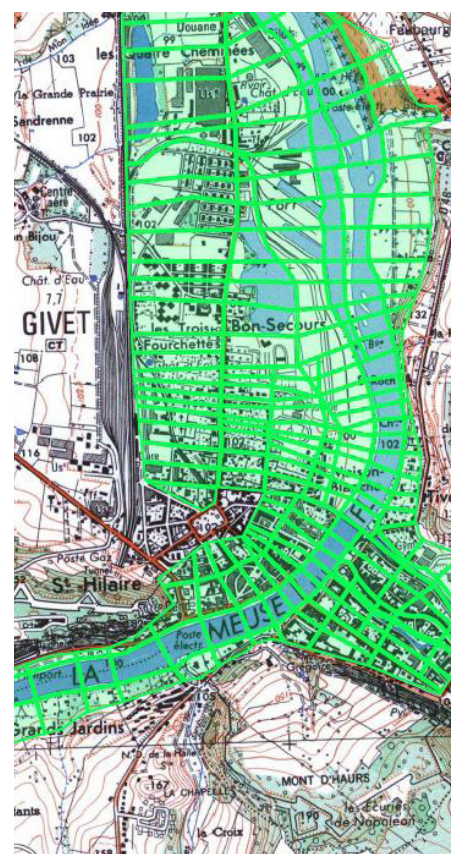
Cette opération sera réalisée en partenariat avec la DREAL Lorraine et le SPC Meuse Moselle. Elle a nécessité le recrutement en interne d'un nouvel ingénieur modélisateur et conduira à l'acquisition d'un logiciel de modélisation et la réalisation de prestation topographique.

Éléments financiers

Bassin de la Meuse :

Etat	15 000€	5%
Région Lo et CA	60 000€	20%
FEDER	120 000€	40%
AERM	105 000€	35%

Montant total :
300 000€ HT



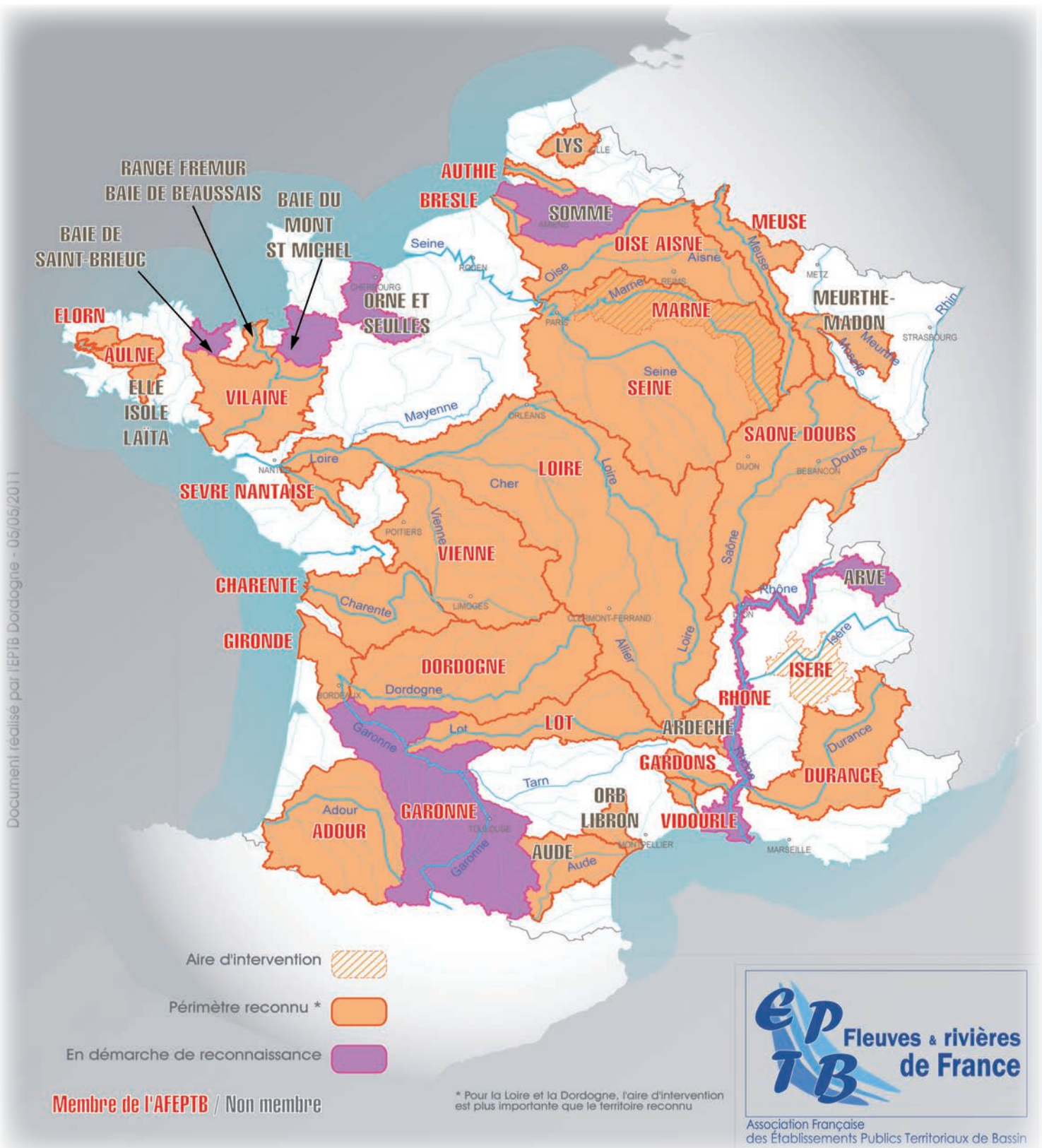
Les projets accompagnés par l'EPAMA

L'EPAMA a dans ses compétences la coordination des actions se déroulant sur le bassin versant de la Meuse. Historiquement cette mission de coordination est mise en œuvre via l'appui technique à l'Etat et aux collectivités sur des projets pour lesquels ces structures gardent la maîtrise d'ouvrage.

Les collectivités et projets des services de l'Etat ayant bénéficié de cet accompagnement en 2012 sont :

Collectivités et Services de l'Etat	Projets
Parc naturel régional des Ardennes	- Réalisation du document d'objectifs du site Natura 2000 du plateau Ardennais
Région Lorraine	- Etude d'inventaire des zones humides
SAGE Bassin Ferrifère	- Inventaire des zones humides du bassin
Ville de Givet et Communauté de communes Ardenne Rives de Meuse (08)	- Suivi du schéma d'aménagement hydraulique et environnemental de la Meuse et de ses Affluents de Fumay à Givet - Projet Interreg sur la Houille
Communauté de communes du Pays Sedanais (08)	- Etude d'aménagement hydraulique de la Meuse et de ses Affluents.
SIETAV (Vence)	- Elaboration du schéma d'aménagement hydraulique et environnemental de la Vence et de ses Affluents
Syndicat intercommunal d'aménagement de la Chiers (54)	- Etude hydraulique du ruisseau des 9 Fontaines - Suivi de l'AMO pour le projet d'aménagement de lutte contre les inondations sur la Chiers - Etude de faisabilité conjointe de l'assainissement de la rue Augistrou et de restauration écologique de la Crusnes sur la commune de Longuyon - Avant projet détaillé et maîtrise d'oeuvre de restauration de l'ouvrage souterrain de Longwy (ville de Longwy)
Ville de Contrexeville (88)	- Aménagements de gestion des écoulements (maîtrise d'oeuvre)
PIG Meuse (08) <i>Syndicat intercommunal à vocation unique de Charleville-Mézières-Warcq</i>	- Phase maîtrise d'oeuvre de l'aménagement de la centrale hydro-électrique de Mazarin
UDASA 08	- Cahier des charges pour réalisation d'un diagnostic du bassin de la Bar
Communauté de communes Meuse et Semoy (08)	- Etude de définition du diagnostic environnemental
Communauté de communes du Pays de Neufchâteau (88)	- Impact de la mise en transparence de l'allée Charles Péguy vis-à-vis des crues
Ville de Vittel (88)	- Contact pour un diagnostic hydraulique et environnemental
Direction Régionale de l'Environnement, de l'Aménagement et du Logement de Champagne-Ardenne	- Etude d'élaboration de solutions de réduction de la vulnérabilité des entreprises
Direction Régionale de l'Environnement, de l'Aménagement et du Logement de Lorraine	- Amélioration de l'outil Moïse, outil d'aide à la prévision des crues - Mise en oeuvre de la Directive Inondation
Comité de bassin Rhin-Meuse	- Commission Chiers-Meuse
VNF (Direction interrégionale du Nord-Est)	- Projet de partenariat public-privé pour la réfection des barrages à aiguilles de la Meuse et de l'Aisne.
Direction Départementale du Territoire de la Meuse, des Vosges et des Ardennes	- Plan d'actions opérationnel territorialisé
Communauté de communes du Val des Couleurs (55)	- Lancement de la maîtrise d'oeuvre pour la réalisation du schéma de restauration de la Meuse et de ses affluents
Communauté de communes de Commercy (55)	- Réalisation des études réglementaires pour la restauration de la Meuse et de ses affluents
Communauté de communes du Sammiellois (55)	- Schéma de restauration de la Meuse et de ses affluents

L'EPAMA est membre de l'association des EPTB de France



Site web de l'Association Française des EPTB : <http://www.eptb.asso.fr/>



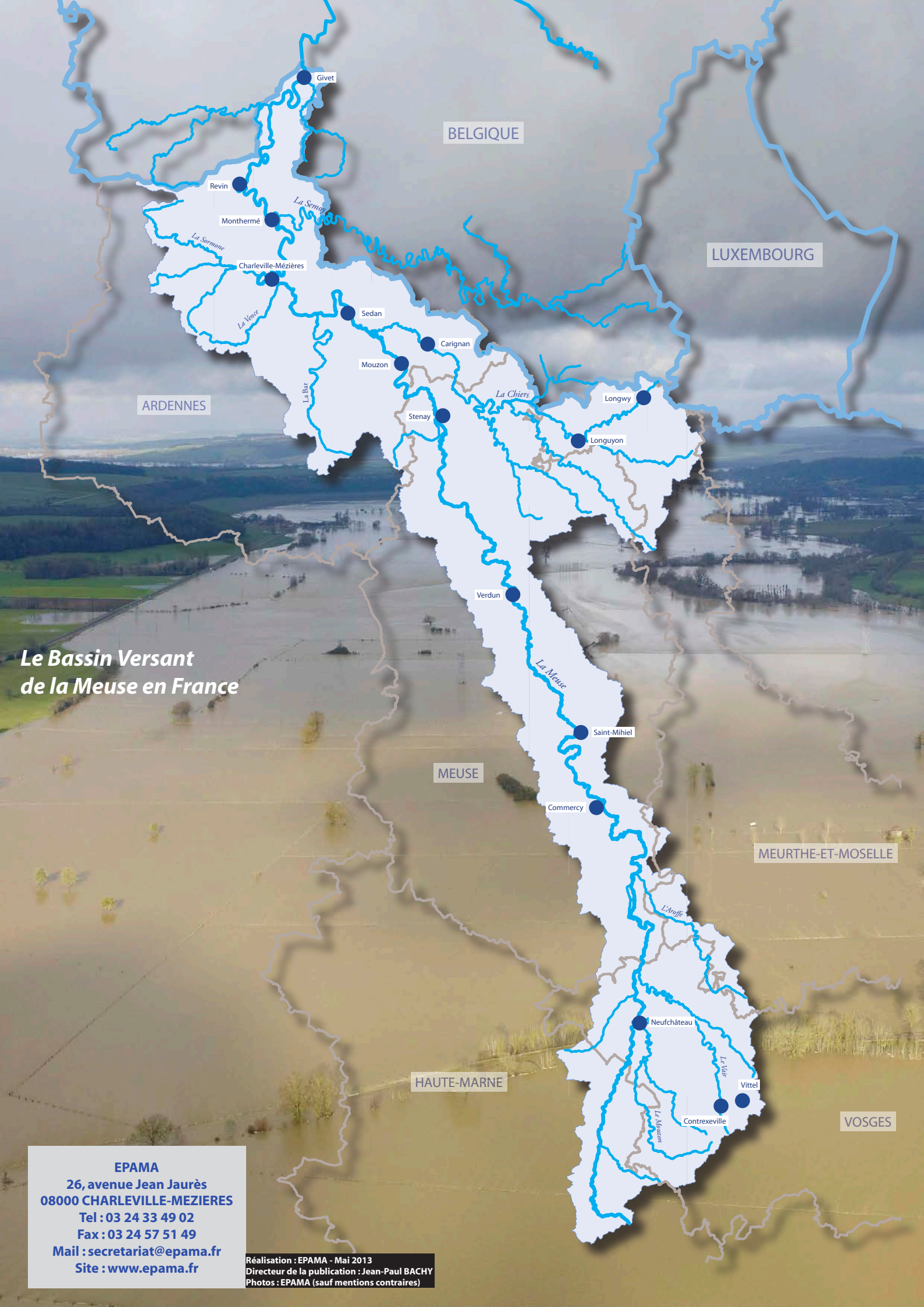
Les sites web de l'EPAMA

SITE INSTITUTIONNEL
www.epama.fr

PORTAIL RISQUE INONDATION
www.epama.fr/risqueinondation

PROJET AMICE
www.amice-project.eu

INFOMEUSE
www.infomeuse.fr



**Le Bassin Versant
de la Meuse en France**

EPAMA
26, avenue Jean Jaurès
08000 CHARLEVILLE-MEZIERES
Tel : 03 24 33 49 02
Fax : 03 24 57 51 49
Mail : secretariat@epama.fr
Site : www.epama.fr

Réalisation : EPAMA - Mai 2013
Directeur de la publication : Jean-Paul BACHY
Photos : EPAMA (sauf mentions contraires)